

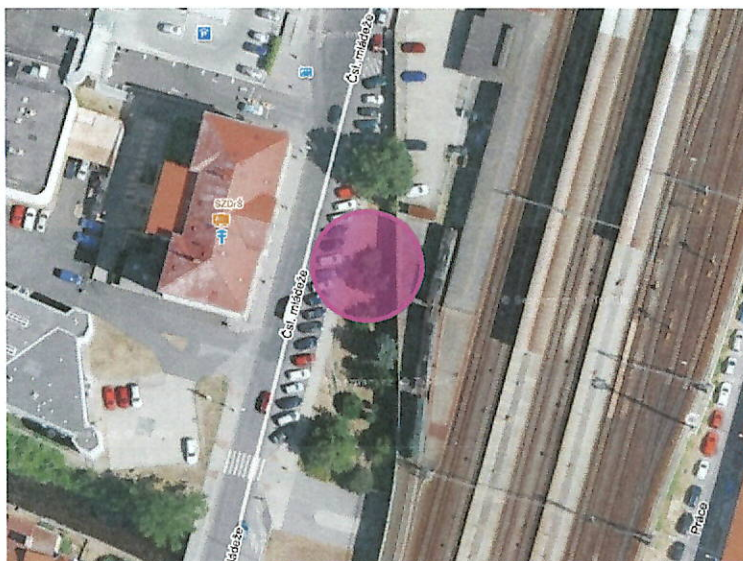


Akce: **PŘÍSTŘEŠKY PRO JÍZDNÍ KOLA NA P.P.Č. 966/1,  
KATASTRÁLNÍ ÚZEMÍ: PODMOKLY**

Stavebník: **Statutární město Děčín, Mírové nám. 1175/5, Děčín IV**

Zakázka č. **1\_21020**

## A - PRŮVODNÍ ZPRÁVA



Vypracovala: **Daniela Bičišťová**  
**Řecká 1450/12**  
**405 02, Děčín VI**  
**tel. 605 726 875**

**Daniela Bičišťová**  
Projektová a rozpočtová činnost ve výstavbě  
Řecká 1450/12, 405 02 Děčín 6  
IČ: 744 04 806 Tel.: 605 726 875

Zodp. projektant: **Miroslav Kovařík**  
**Příčná 352/8**  
**405 02, Děčín III**  
**ČKAIT: 0401014**

Datum: **září 2021**



**A.1 Identifikační údaje****A.1.1 Údaje o stavbě**

- |                                   |   |
|-----------------------------------|---|
| a) název stavby                   | Přístřešky pro jízdní kola na p.p.č. 966/1, k.ú. Podmokly |
| b) místo stavby                   | k.ú. Podmokly, p.p.č. 966/1                               |
| c) předmět projektové dokumentace | DUR   |

**A.1.2 Údaje o žadateli**

- |  |                        |
|--|------------------------|
| a) jméno, příjmení a místo trvalého pobytu | Statutární město Děčín |
|--|------------------------|

**A.1.3 Údaje o zpracovateli projektové dokumentace**

- |  |  |
|--|--|
| a) jméno, příjmení, obchodní firma, IČ, bylo-li přiděleno, místo podnikání | Daniela Bičíšťová, IČ 744 04 806, Řecká 1450/12, Děčín VI                          |
| b) jméno a příjmení hlavního projektanta                                   | Miroslav Kovařík, Příčná 352/8, Děčín III  |
| c) jména a příjmení projektantů jednotlivých částí projektové dokumentace  | Miroslav Kovařík, Příčná 352/8, Děčín III<br>Martin Miškovský, Hanácká 77/6, Děčín |

**A.2 Seznam vstupních podkladů**

- ✓ kopie katastrální mapy
- ✓ požadavky stavebníka
- ✓ podklady výrobců přístřešku a cykloboxů
- ✓ zakres inženýrských sítí jednotlivých správců
- ✓ příslušné předpisy ČSN a EN

**A.3 Údaje o území****a) rozsah řešeného území; zastavěné/nezastavěné území**

Jedná se o provedení zpevněné plochy pod přístřešek na jízdní kola a tři cykloboxy v blízkosti Hlavního nádraží v Děčíně, která bude provedena na parcele p.č. 966/1, katastrální území Podmokly. V současné době je parcela zatravněna a osázena keři. Parcela se nachází v zastavěném území a v Územním plánu města Děčín je zapsaná jako zeleň.

**b) dosavadní využití a zastavěnost území**

Parcela p.č. 966/1 je v současné době využita jako silnice, chodník a zeleň. Plocha bude provedena v části zeleně a bude navazovat na chodník.



c) údaje o ochraně území podle jiných právních předpisů<sup>1)</sup> (památková rezervace, památková zóna, zvláště chráněné území, záplavové území apod.)

Parcela p.č. 966/1 se částečně nachází v pásmu padesátileté a stoleté vody Jílovského potoka. Zpevněná plocha bude provedena mimo toto záplavové území.

d) údaje o odtokových poměrech

Není

e) údaje o souladu s územně plánovací dokumentací, s cíli a úkoly územního plánování

Parcela p.č. 966/1 se nachází v současně zastavěném území, jako zeleň. Dle závazného stanoviska Odboru stavební úřad – oddělení Úřad územního plánování ze dne 14.10.2021 je záměr přípustný.

f) údaje o dodržení obecných požadavků na využití území

V projektové dokumentaci byly dodrženy obecné požadavky na využití území dle vyhlášky č. 501/2006 Sb.

g) údaje o splnění požadavků dotčených orgánů

Dle souhrnného stanoviska spol. ČD – Telematika, a.s. ze dne 6.10.2021 dojde ke střetu se sítí el. komunikací, která je chráněna ochranným pásmem. Před realizací stavby budou kabely vytýčeny firmou ČD – Telematika, a.s. na základě objednávky. Při realizaci stavby budou dodrženy všeobecné podmínky pro činnost na kabelech, které jsou přílohou vyjádření.

Dle závazného stanoviska Drážního úřadu ze dne 4.10.2021 je stavba navržena v ochranném pásmu dráhy. Při realizaci stavby budou dodrženy následující podmínky:

1. stavba bude provedena podle projektové dokumentace předložené Drážnímu úřadu. Případné změny je stavebník povinen předem projednat s Drážním úřadem.
2. Stavbou nesmí být nepříznivě ovlivněny drážní objekty a zařízení.
3. Při provádění stavby nesmí být ohrožena bezpečnost a plynulost železničního provozu.
4. Všechny kovové části stavby je nutno chránit podle příslušných norem a předpisů před účinky bludných proudů vzniklých při provozování elektrifikované dráhy stejnosměrnou trakční proudovou sestavou.
5. Stavebník je povinen písemně oznámit drážnímu úřadu termín zahájení výše uvedené stavby.

Dle vyjádření statutárního města Děčín, Odboru místního hospodářství ze dne 30.9.2021 budou dodrženy následující podmínky:

#### **Veřejné prostranství a zeleň**

1. veškeré nutné zásahy do porostů dodavatel předem prokonzultuje s pověřeným zástupcem magistrátu.
2. Dodavatel stavby se zavazuje užívat městské pozemky a provádět výkopové a stavební práce tak, aby nedošlo k poškození veřejné zeleně.
3. **Dodavatel bude při provádění výkopových prací postupovat dle sadovnické normy Ochrana stromů, porostů a ploch pro vegetaci při stavebních činnostech ČSN 83 9061, zejména pak hloubené výkopy nesmí vést blíže než 2,5 m od paty kmene jednotlivých stromů, výkopy v kořenové zóně stromů musí provádět pouze ručně. Při pokládání sítí technického vybavení se doporučuje vést je, pokud možno pod kořenovým prostorem („protlakem“). Při hloubení výkopů nesmí být přerušeny kořeny o průměru větším než 3 cm. Případná poranění je nutno ošetřit.**
4. **Kořeny je možné přerušit pouze řezem a řezná místa musí být zahlazena. Konce kořenů o průměru menším než 2 cm je nutno ošetřit růstovými stimulanty, kořeny o průměru větším než 2 cm nutno ošetřit prostředky k ošetření ran. Kořeny je nutno chránit před vysycháním a před účinky mrazu.**



5. Způsobí-li dodavatel při užívání pozemků škody na veřejné zeleni, zavazuje se odstranit je na vlastní náklady ve stanoveném termínu, event. je odstraní město na náklady dodavatele. Nevratné škody na veřejné zeleni (pokácené dřeviny, keře nebo stromy které byly nevratně poškozeny v průběhu užívání v oblasti kořenů, kmene či kosterních větví atd.) dodavatel nahradí dle požadavků OKD MM Děčín.
6. Jakoukoliv změnu na plochách veřejné zeleně je dodavatel povinen předem oznámit na OKD MM Děčín.
7. Dodavatel se zavazuje uvést na vlastní náklady veřejnou zeleň po ukončení prací do původního stavu, včetně založení nového trávníku, kompletního úklidu. Dodavatel se zavazuje přebytečný výkopek a kameny odvézt a řádně zneškodnit dle platných právních předpisů.
8. **Upozorňujeme, že nesmí dojít k poškození zeleně a k zásahu do kořenových systémů dřevin. Dřeviny nebudou odstraňovány, řez nebo případné přesazování bude konzultováno s pověřeným zástupcem magistrátu.**
9. Nesmí dojít ke změně (zhoršení) odtokových poměrů v místě
10. Pohyb po komunikaci - chodníku bude probíhat s největší opatrností a bez jejího poškození.
11. Pěším bude umožněn průchod a bude zabráněno úrazu.
12. Bude zabráněno případnému znečištění chodníku.
13. Po ukončení prací bude chodník uveden do původního stavu. Totéž platí o uvedení do původního stavu zeleně kolem.
14. V případě poškození tělesa a příslušenství místní komunikace chodníku (způsobené stavbou), budou tyto uvedeny do původního stavu. Stejně bude postupováno v případě poškození jiného zařízení a zeleně.
15. Z důvodu ochrany inženýrské sítě uložené v pozemcích města a nutnosti zanesení do digitálního pasportu, požadujeme předání digitálního zaměření inženýrských sítí v souladu s ustanovením § 185 odst. 2 stavebního zákona (polohopisné údaje v souřadnicovém systému JTSK).

#### Veřejné osvětlení

16. **Před zahájením stavby bude skutečné vytyčení sítě (kontakt: Marius Pedersen a.s., pan Schrenk, tel. 792 331 112).**
17. **Před provedením zásypu výkopu v ochranném pásmu bude správcem sítě provedena kontrola. O provedené kontrole bude správcem sítě proveden zápis do stavebního deníku!**
18. Veškeré práce v ochranném pásmu vedení sítě VO musí být prováděny pouze ručně.

Dle vyjádření OŽP ze dne 1.11.2021 budou dodrženy následující podmínky:

#### Odpadové hospodářství

1. Investor (stavebník) zabezpečí využití nebo odstranění všech odpadů, které v rámci akce vzniknou, a to tak, že veškeré odpady (tzn. i odpady odstraňované zhotovitelem stavby) budou předány do zařízení určeného pro nakládání s odpady, případně osobám, které mají oprávnění odpad převzít dle § 13 zákona o odpadech.
2. Před předáním odpadů budou odpady soustředovány utříděné podle jednotlivých druhů a kategorií a zabezpečeny před znehodnocením, odcizením nebo únikem dle ust. § 13 zákona o odpadech.
3. Doklady o odstranění či využití odpadů (vážní lístky, faktury atd.) budou předloženy do 10 dnů od ukončení akce nebo spolu se žádostí o vyjádření ke kolaudačnímu souhlasu, popř. užívání stavby, kolaudačnímu řízení apod. na Magistrát města Děčín, odbor životního prostředí. Tyto doklady bude investor pro účely případné kontroly archivovat po dobu 5 let. Prohlášení o odstranění odpadů není plnohodnotným dokladem potvrzujícím nakládání s odpady.
4. Upozorňujeme, že pokud stavební odpad investor sám nezpracuje, musí mít jejich předání podle § 13 odst. 1 písm. e) zákona o odpadech v odpovídajícím množství zajištěno písemnou smlouvou již před jejich vznikem.



5. Se zeminou pocházející z pozemků mimo ZPF musí být nakládáno v souladu s ust. § 2 odst. 1 zákona o odpadech, tzn. nekontaminovanou zeminu vytěženou během stavební činnosti lze využít pouze v přirozeném stavu pro účely stavby na místě, na kterém byla vytěžena, v jiném případě je se zeminou nakládáno jako s odpadem, bude tedy odvezena na skládku nebo zařízení k tomu určené.

### Ochrana přírody

1. Výkopy budou vedeny takovým způsobem, aby nedošlo k zásahům do kořenové zóny zeleně. Za kořenovou zónu se pokládá plocha půdy pod korunou stromů (ohraničená okapovou linií koruny) zvětšená o 1,5 m po celém obvodu koruny (okapové linii), u sloupovitých forem dřevin o 5 m. Výkopy nesmí zasáhnout ani kořenový systém keřů. Je-li nevyhnutelné vést hloubené výkopy kořenovou zónou, musí být tyto prováděny ručně a nesmí vést blíže než 2,5 m od paty kmene stromu. Při pokládání sítí technického vybavení se doporučuje vést je pokud možno pod kořenovým prostorem tzv. protlakem. Při hloubení výkopů nesmějí být přerušeny kořeny o průměru větším než 3 cm. Případná poranění je nutno ošetřit. Kořeny je možné přerušit pouze nožem a řezná místa zahladit. Konce kořenů o průměru menším než 2 cm je nutno ošetřit růstovými stimulatory, kořeny o průměru větším než 2 cm pak ošetřit prostředky k ošetření ran.
2. V kořenové zóně dřevin nebude prováděna navážka, snižování ani zhutňování terénu, skladování stavebního materiálu, suť, škodlivé látky pro dřeviny a půdu (např. minerální látky, rozpouštědla, oleje, barviva atp.), zřizování deponie či mezideponie zeminy, nebo umísťování zařízení staveniště. Dále upozorňujeme stavebníka, že pro účely stavebního záměru, který je povolovaný v územním řízení nebo ve společném územním a stavebním řízení musí investor požádat o vydání závazného stanoviska orgánu ochrany přírody ke kácení dřevin, pokud tento záměr kácení vyžaduje. Závazné stanovisko vydává orgán ochrany přírody příslušný k povolení kácení dřevin (odbor ŽP MM Děčín). Mimo výše vyjmenovanou řízení je povolení ke kácení dřevin řešeno v rámci samostatného řízení (vydání rozhodnutí o povolení kácení u téhož správního orgánu). Povolení ke kácení dřevin, resp. závazné stanovisko se vydává s přihlédnutím k období vegetačního klidu dřevin (01.11. - 31.03.).
3. Povolení/závazné stanovisko ke kácení dřevin, za předpokladu, že nejsou tyto součástí významného krajinného prvku, náhradní výsadby nebo stromořadí, se nevyžaduje u dřevin se stanovenou velikostí (u stromů - obvod kmene ve výšce 130 cm nad zemí do 80 cm a u souvisle zapojených porostů = keře a drobné stromky o obvodech kmínků do 80 cm – o rozloze do celkové plochy 40 m<sup>2</sup>, pozn. upozorňujeme, že jednotlivé kácené plochy se sčítají). Dále pak nepodléhají povolení veškeré ovocné dřeviny, bez ohledu na stanovenou velikost, pokud rostou na pozemku v zastavěném území, evidovaném v katastru nemovitostí jako druh pozemku zahrada nebo zastavěná plocha a nádvoří.

Dle souhrnného stanoviska Správy železnic, s.o. ze dne 22.10.2011 budou dodrženy následující podmínky:

**Centrum telematiky a diagnostiky:** Požadujeme před stavbou objednat u ČD – Telematika vytýčení těchto kabelů a v případě, že by stavbou došlo k přiblížení k jejich trasám, je nutné projednat způsob jejich ochrany s majitelem tj. Správa železnic, státní organizace, Centrum Telematiky a diagnostiky dle platných všeobecných podmínek pro kabely Správy železnic, státní organizace.

**ČD – Telematika, a.s.** – viz souhrnné stanovisko



**Správa železnic, státní organizace:**

1. Během stavby učiní stavebník na vlastní náklady taková opatření, aby nebyla ohrožena stabilita drážního tělesa, bezpečnost provozu na železnici a nedošlo k narušení ani omezení jakékoliv drážní činnosti
2. Stavbou nesmí být nepříznivě ovlivněny drážní objekty ani žádné zařízení v právu hospodařit pro Správu železnic, s.o.
3. Při provádění veškerých činností, týkajících se výše uvedené stavby, odpovídá stavebník za dodržování bezpečnostních předpisů dle platné legislativy a předpisů Správy železnic, s.o.
4. Pokud vznikne z důvodu realizace výše uvedené stavby škoda na majetku v právu hospodařit pro Správu železnic, s.o., stavebník o této skutečnosti neprodleně informuje Správu železnic, OŘ UNL, Správu tratí Ústí nad Labem, vedoucího provozní jednotky Děčín hl. n. pana Dvořáka, tel. 972 433 451 nebo 724 805 793 a zajistí uvedení dotčeného zařízení či úseku dráhy do původního stavu a není-li to možné, do stavu odpovídajícího původnímu účelu nebo užití dotčeného zařízení či úseku dráhy a to na vlastní náklady.
5. Požadujeme, aby veškerá činnost v souvislosti s výše uvedenou stavbou proběhla mimo pozemek p.p.č 800/139 (obvod dráhy) k.ú. Podmokly, který je v majetku ČD, a.s.
6. Zahájení stavby bude ohlášeno minimálně 14 dní před započítáním prací na Správu železnic, OŘ UNL, Správu tratí Ústí nad Labem, vedoucí provozního střediska STO Děčín, hlavní nádraží p. Dvořák, tel. 972 433 451 nebo 724 805 793 a poté i oznámení ukončení prací. Výše jmenovaný pan Dvořák zajistí drážní dohled ze strany Správy železnic, OŘ UNL.
7. Stavebník oznámí zahájení stavby minimálně 14 dní předem na Správu železnic, státní organizaci, Oblastní ředitelství Ústí nad Labem. Před ukončením prací na stavbě si stavebník rovněž požádá Správu železnic, s.o. OŘ UNL o stanovisko k ukončení stavby v ochranném pásmu dráhy. Žádost bude odeslána v elektronické podobě na mailovou adresu [epodateln@ORUNL@spravazeleznic.cz](mailto:epodateln@ORUNL@spravazeleznic.cz)
8. Souhrnné stanovisko bude předáno stavebníkovi, který zajistí splnění všech podmínek tohoto souhrnného stanoviska.
9. Toto souhrnné stanovisko nenahrazuje závazné stanovisko Drážního úřadu ve smyslu par. 7 odst. 3 nebo par. 9 odst. 1 zákona č. 266/1994 Sb. o drahách, ve znění pozdějších předpisů.

Dle vyjádření spol. Telco Pro Services, a.s. ze dne 3.12.2021 budou dodrženy následující podmínky pro provádění výkopových prací v blízkosti podzemních zařízení:

1. Před zahájením zemních prací je povinností stavebníka objednat vytýčení přesné polohy podzemního komunikačního vedení nebo zařízení na staveništi u Telco Pro Services, a. s. 15 dnů předem na e-mail: [geoportal.telcoproservices@cez.cz](mailto:geoportal.telcoproservices@cez.cz) nebo linku t.č. 910 70 70 70.
2. Po vytýčení podzemního telekomunikačního vedení bude pracovníkem provádějícím vytýčení, vydán „Protokol o vytýčení“, jehož součástí je „Souhlas s činností v ochranném pásmu podzemního komunikačního vedení“. Osoba, která protokol přebírá, prokazatelně seznámí pracovníky provádějící činnost v ochranném pásmu podzemního komunikačního vedení s jeho vyznačenou polohou. Ochranné pásmo podzemního komunikačního vedení je 1,0 m po stranách krajního vedení.
3. Při zemních pracích nutno upozornit na zvýšenou opatrnost v místech střetu s podzemním komunikačním vedením, nebude použito mechanismů (hlubičů, bagrů apod.) v prostoru 1,0 m po stranách krajního vedení.
4. Řádně zabezpečit odkryté podzemní komunikační vedení při práci i proti poškození nepovolanou osobou.
5. Podkopané kabely budou podloženy ve vzdálenosti 1,5m a zemina pod podložením musí být řádně upěchována. Pro zavěšení kabelu nebude použito sousedních kabelů nebo potrubí. Kabelové spojky budou uloženy vodorovně na můstku. Při práci s vysazováním a podkládáním kabelů zajistí přítomnost odpovědného pracovníka přes společnost Telco Pro Services, a. s.

6. Každé poškození podzemního komunikačního vedení okamžitě ohlásit Telco Pro Services, a. s. na e-mail: [geoportal.telcoproservices@cez.cz](mailto:geoportal.telcoproservices@cez.cz) nebo linku t.č. 910 70 70 70.
7. Před zakrytím obnaženého kabelu vyzve Telco Pro Services, a. s. ke kontrole, zda vedení nebylo při provádění prací viditelně poškozeno, a zda je v původní poloze. O souhlasu Telco Pro Services, a. s., bude proveden zápis do stavebního deníku firmy provádějící stavbu.
8. Na vytýčenou trasu podzemního komunikačního vedení nebude uskladňován stavební materiál, zemina a nebude prováděna žádná činnost, která by znesnadňovala přístup ke kabelovému vedení nebo ohrožovala plynulost a bezpečnost jeho provozu. Přejezdy podzemního komunikačního vedení těžkými vozidly a mechanismy musí být upraveny podle pokynů pracovníka, kterého zajistí Telco Pro Services, a. s.
9. Při poškození podzemního komunikačního vedení Telco Pro Services, a. s. (i při dodatečném zjištění) bude požadována náhrada, včetně souvisejících škod v plné výši.
10. Předat ke schválení realizační dokumentaci stavby v místě přiblížení s podzemním komunikačním vedením před započítáním stavebních prací.
11. Stavebník prokazatelně nahlásí ukončení stavby Telco Pro Services, a. s.

h) seznam výjimek a úlevových řešení

Není

i) seznam souvisejících a podmiňujících investic

Není

j) seznam pozemků a staveb dotčených umístěním stavby (podle katastru nemovitostí)

✓ p.č. 966/1 – ostatní plocha/ostatní komunikace

#### A.4 Údaje o stavbě

a) nová stavba nebo změna dokončené stavby

Nová stavba

b) účel užívání stavby

Jedná se o provedení zpevněné plochy pro osazení přístřešku a boxů pro jízdní kola.

c) trvalá nebo dočasná stavba

Jedná se o trvalou stavbu

d) údaje o ochraně stavby podle jiných právních předpisů <sup>1)</sup> (kulturní památka apod.)

Není

e) údaje o dodržení technických požadavků na stavby a obecných technických požadavků zabezpečujících bezbariérové užívání staveb

V projektové dokumentaci jsou dodrženy technické požadavky na výstavbu dle vyhlášky 268/2009 Sb.

f) údaje o splnění požadavků dotčených orgánů a požadavků vypl. z jiných právních předpisů <sup>2)</sup>

Bude doplněno dle případných požadavků dotčených orgánů.

g) seznam výjimek a úlevových řešení

Není

h) navrhované kapacity stavby (zastavěná plocha, obestavěný prostor, užitná plocha, počet funkčních jednotek a jejich velikosti, počet uživatelů/pracovníků apod.)



✓ zpevněná plocha 39,00 m<sup>2</sup>

i) základní bilance stavby (potřeby a spotřeby médií a hmot, hospodaření s dešťovou vodou, celkové produkované množství a druhy odpadů a emisí, třída energetické náročnosti budov apod.)

Není

j) základní předpoklady výstavby (časové údaje o realizaci stavby, členění na etapy)  
Stavba bude zahájena po vydání územního rozhodnutí.

k) orientační náklady stavby

✓ zpevněná plocha + přístřešek + boxy

.....

#### A.5 Členění stavby na objekty a technická a technologická zařízení

✓ zpevněná plocha + přístřešek + boxy



Akce: **PŘÍSTŘEŠKY PRO JÍZDNÍ KOLA NA P.P.Č. 966/1,  
KATASTRÁLNÍ ÚZEMÍ: PODMOKLY**

Stavebník: **Statutární město Děčín, Mírové nám. 1175/5, Děčín IV**

Zakázka č. **1\_21020**

## **B - SOUHRNNÁ TECHNICKÁ ZPRÁVA**

### **B.1 Popis území stavby**

#### **a) charakteristika stavebního pozemku**

Parcela p.č. 966/1, katastrální území Podmokly se nachází v městské části Podmokly, v centru města, před vlakovým nádražím naproti zdravotní škole. Na parcele se nachází vzrostlé stromy a keře. Parcela se nachází v mírném svahu.

#### **b) výčet a závěry provedených průzkumů a rozborů (geologický průzkum, hydrogeologický průzkum, stavebně historický průzkum apod.)**

Průzkumy nebyly prováděny.

#### **c) stávající ochranná a bezpečnostní pásma**

Dle vyjádření SČVK, a.s. se na parcele p.č. 966/1 nachází ochranné pásmo vodovodního řadu. Zpevněná plocha nezasahuje do tohoto ochranného pásma.

Dle vyjádření TELCO Pro Services, a.s. se na parcele nachází podzemní metalické vedení TPS a jeho ochranné pásmo. Vedení podzemního kabelu bude vytýčeno oprávněnou firmou a při provádění prací budou dodrženy veškeré podmínky, stanovené v tomto vyjádření.

Dle vyjádření ČEZ Distribuce, a.s. se na pozemku nachází podzemní vedení NN do 1 kW, stavba se nachází mimo ochranné pásmo podzemního vedení.

Dle vyjádření CETIN, a.s. se na pozemku nachází podzemní vedení metalického kabelu. Zpevněná plocha minimálně zasahuje do ochranného pásma. Vedení podzemního kabelu bude vytýčeno oprávněnou firmou a při provádění prací budou dodrženy veškeré podmínky, stanovené v tomto vyjádření.

Zpevněná plocha a přístřešek s boxy se nachází v ochranném pásmu dráhy.

#### **d) poloha vzhledem k záplavovému území, poddolovanému území apod.**

Parcela p.č. 966/1 se částečně nachází v pásmu padesátileté a stoleté vody Jílovského potoka. Zpevněná plocha bude provedena mimo toto záplavové území.

e) vliv stavby na okolní stavby a pozemky, ochrana okolí, vliv stavby na odtokové poměry v území  
Negativní vlivy na životní prostředí v těsném okolí stavby nastanou vlivem provádění stavebních prací. Vhodným harmonogramem prací a dostupnými opatřeními budou sníženy na nejnížší možnou mez. Stálé negativní vlivy na životní prostředí svým provozem přístřešek a boxy pro jízdní kola mít nebude.

f) požadavky na asanace, demolice, kácení dřevin

Pravděpodobně bude nutné přesunutí jednoho okrasného keře.

g) požadavky na maximální zábory zemědělského půdního fondu nebo pozemků určených k plnění funkce lesa (dočasné/trvalé)

Není

h) územně technické podmínky (možnost napojení na stávající dopravní a technickou infrastrukturu)

**VODOVOD**

Není

**SPLAŠKOVÁ KANALIZACE**

Není

**DEŠŤOVÁ KANALIZACE**

Není

**ELEKTROPŘÍPOJKA**

Není

**VYTÁPĚNÍ**

Není

**NAPOJENÍ NA KOMUNIKACI**

Není

i) věcné a časové vazby stavby, podmiňující, vyvolané, související investice.

Nejsou

## **B.2 Celkový popis stavby**

### **B.2.1 Účel užívání stavby**

a) funkční náplň stavby

Zpevněná plocha pro přístřešek na jízdní kola a cykloboxy.

b) základní kapacity funkčních jednotek

Na zpevněné ploše pod přístřeškem bude možno uskladnit až 8 jízdních kol, v uzamykatelných cykloboxech pak dalších 6 jízdních kol.

c) maximální produkovaná množství a druhy odpadů a emisí a způsob nakládání s nimi.

Likvidace vzniklých odpadů: Při výstavbě projektované stavby se předpokládá produkce těchto odpadů: výkopová zemina, obalový materiál stavebních hmot (papír, lepenka, plastové folie).



Obecná tabulka:

Katalogové číslo odpadu	Název a druh odpadu-zkráceně	Předpokládaný způsob nakládání
<b>150000</b>	<b>Odpadní obaly, sorbenty, čisticí tkaniny, filtrační materiály a ochranné tkaniny jinde neuvedené</b>	
150101	Papírové a lepenkové obaly	Předání k využití
150102	Plastový obal	Předání k využití
150103	Dřevěný obal	Předání k využití
150104	Kovový obal	Předání k využití
150105	Kompozitní obal	Skládka odpadů
150106	Směsné obaly	Skládka odpadů
<b>170000</b>	<b>Stavební odpady</b>	
<b>170100</b>	<b>Beton, hrubá a jemná keramika, a výrobky ze sádry</b>	
170101	Beton	Předání k využití
170102	Cihla	Předání k využití
170103	Keramika	Předání k využití
170104	Sádrová stavební hmota	Předání k využití
170107	Směsi nebo odd. frakce betonu	Předání k využití
<b>170200</b>	<b>Dřevo, sklo, plasty</b>	
170201	Dřevo	Předání k využití
170202	Sklo	Předání k využití
170203	Plast	Předání k využití
<b>170400</b>	<b>Kovy, slitina kovů</b>	
170405	Železo nebo ocel	Odvoz-sběrné suroviny
170408	Kabely	Odvoz-sběrné suroviny
<b>170500</b>	<b>Zemina vytěžená</b>	
170501	Zemina, kameny	Využití v místě stavby, popř. předání k využití
170502	Vytěžená hlšina	Využití v místě stavby, popř. předání k využití
<b>170600</b>	<b>Izolační materiály</b>	
170602	Ostatní izolační materiály	Předání k odstranění
<b>170700</b>	<b>Směsný stavební a demoliční odpad</b>	
170701	Směsný stavební a demoliční odpad	Předání k odstranění

Likvidace jednotlivých druhů odpadů: Bude probíhat v souladu se zněním zákona č. 185/2001 v platném znění. Použitelné odpadní materiály budou přednostně nabídnuty k odkupu k dalšímu použití, jinak - beton, dřevo, sklo, obalové materiály – odvoz na skládku příslušné skupiny odpadů - plastové a papírové obaly od stav. materiálů – skládka odpadů nebo sběrné suroviny - kovové obaly a konstrukce – sběrné suroviny - Případné nebezpečné odpady likvidovat v souladu s platnými právními předpisy. Likvidaci odpadů je možné zajistit na komerčním základě u oprávněných firem zabývajících se jejich likvidací. Zemina bude odvezena na skládku k tomu určenou.

Předpokládaná produkce odpadu při realizaci stavby:

**13,4 t**

- 150 101 - Papírové a lepenkové odpady 0,20 t
- 150 102 - Plastové odpady 0,20 t
- 170 500 – Zemina – výkopová 13 t

**B.2.2 Celkové urbanistické a architektonické řešení****a) urbanismus - územní regulace, kompozice prostorového řešení**

Jedná se o přístřešek pro jízdní kola + cykloboxy.

**b) architektonické řešení - kompozice tvarového řešení, materiálové a barevné řešení**

Zpevněná plocha bude provedena z rohože zasypané štěrkem fr. 8-16 mm do betonových zahradních obrubníků. Přístřešek pro jízdní kola bude ocelový, žárově zinkovaný, zastřešený trapézovým polykarbonátem. Přístřešek bude pro 9 jízdních kol. Dále bude osazen cyklobox se třemi sekcemi.

**B.2.3 Dispoziční a provozní řešení, technologie výroby**

Nejsou

**B.2.4 Bezbariérové užívání stavby**

Není

**B.2.5 Bezpečnost při užívání stavby**

Není

**B.2.6 Základní technický popis staveb****Přípravné práce**

Bude provedeno odstranění, případně ostříhání keřů, zasahujících do připravované zpevněné plochy. Dle vyjádření jednotlivých správců sítí bude vytyčeno podzemní vedení oprávněným firmami.

**Zemní práce**

Na geodeticky vytyčené ploše bude provedeno odstranění vrchní vrstvy zeminy do hloubky 200 mm. Pro ukotvení přístřešku budou vyhloubeny dvě rýhy pro betonové pasy. Pasy budou šířky 0,25 m, hloubky 0,80 m a délky 2,8 m. Plocha bude srovnána do roviny a zhutněna.

**Základy**

Budou provedeny dva základové pasy pro ukotvení přístřešku. Základy budou z betonu C 16/20 o rozměrech 2,8 x 0,25 x 0,80 m. Pomocí chemických kotev do nich bude ukotven přístřešek dle pokynů výrobce.

**Zpevněná plocha**

Plocha pod přístřešek a cykloboxy bude provedena pomocí polypropylenových rohoží s voštinovou strukturou tl. 30 mm. Rohože jsou opatřeny geotextilií. Na urovnanou plochu bude provedena štěrková vrstva frakce 16/32 v tl. 100 mm. Na tuto vrstvu bude provedena ložná vrstva drobného štěrku 2/4 mm, která bude zhutněna pomocí vibrační desky a zarovnána lištou. Plocha pro položení rohoží bude ohraničena zahradními obrubníky š. 50 mm, které by měly přecházet minimálně 20 mm nad rohožemi.

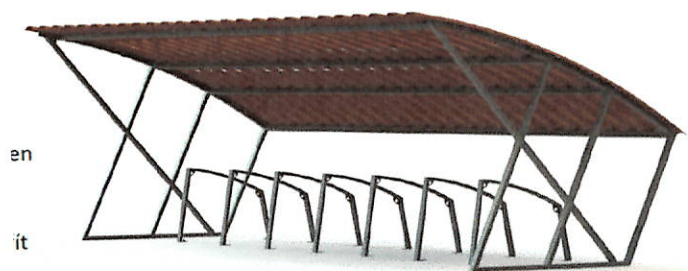
Na připravenou a zhutněnou základovou vrstvu budou položeny rohože následujícím způsobem:

- rohože se pokládají těsně jedna vedle druhé
- geotextilie přesahuje na obou stranách rohože, je důležité položit novou rohož na geotextilii přesahující z již položené rohože pro zabránění prorůstání kořenů plevelu
- mechanické kotvení rohoží není nutné
- rohož bude zasypana štěrkem frakce 8/16 mm 20 mm nad svůj okraj



**Mobiliář**

Na provedenou plochu bude osazen ocelový přístřešek s modulovými bočními prvky a podélnými propojovacími profily. Přístřešek pro 8 kol má rozměry v 2,26 x š. 2,80 x d 3,0 m. Střecha přístřešku je oblá, tvořená vlnitými deskami ohnutými podél radiusu konstrukce. Na střeše bude trapézový polykarbonát. Konstrukce je ocelová žárově zinkovaná. Přístřešek je v zadní části vyztužen úhlopříčnými vzpěrami. Vybaven bude 6 opěrkami kol s okem pro uzamčení kola. Kotvení přístřešku bude chemickými kotvami do podkladního betonu C 16/20.



Vedle přístřešku bude osazen cyklobox se třemi sekcemi, každá pro 2 jízdní kola. Cykloboxy budou uzamykatelné mincovním zámekem.



Na zpevněné ploše budou umístěny i dvě lavičky. Betonová lavička s bočnicemi z vymývaného betonu, latě dřevěné tl. 4 mm.

**B.2.7 Technická a technologická zařízení**

Nejsou

**B.2.8 Požárně bezpečnostní řešení**

Na akci bylo zpracováno požárně bezpečnostní řešení panem Martinem Miškovským.

a) výpočet a posouzení odstupových vzdáleností a vymezení požárně nebezpečných prostorů  
Přístřešek na kola nemá požárně nebezpečný prostor.

b) zajištění potřebného množství požární vody, popřípadě jiného hasiva  
Není

c) předpokládané vybavení stavby vyhrazenými požárně bezpečnostními zařízeními včetně stanovení požadavků pro provedení stavby  
Není

d) zhodnocení přístupových komunikací a nástupních ploch pro požární techniku včetně možnosti provedení zásahu jednotek požární ochrany  
Není

### **B.2.9 Zásady hospodaření s energiemi**

Kritéria tepelně technického hodnocení  
Není

### **B.2.10 Hygienické požadavky na stavby, požadavky na pracovní a komunální prostředí**

Zásady řešení parametrů stavby (větrání, vytápění, osvětlení, zásobování vodou, odpadů apod.) a dále zásady řešení vlivu stavby na okolí (vibrace, hluk, prašnost apod.)  
Není

### **B.2.11 Zásady ochrany stavby před negativními účinky vnějšího prostředí**

Pronikání radonu z podloží, bludné proudy, seismická, hluk, protipovodňová opatření apod.  
Není

## **B.3 Připojení na technickou infrastrukturu**

a) napojovací místa technické infrastruktury  
**VODOVOD**

Není

**SPLAŠKOVÁ KANALIZACE**

Není

**DEŠŤOVÁ KANALIZACE**

Není

**ELEKTROPŘÍPOJKA**

Není

b) připojovací rozměry, výkonové kapacity a délky  
Není

## **B.4 Dopravní řešení**

a) popis dopravního řešení  
Není



b) napojení území na stávající dopravní infrastrukturu

Není

c) doprava v klidu

Není

**B.5 Řešení vegetace a souvisejících terénních úprav**

Dle geodetického vytýčení zpevněné plochy bude řešeno přesunutí keřů zasahujících do plochy.

**B.6 Popis vlivů stavby na životní prostředí a jeho ochrana**

a) vliv na životní prostředí – ovzduší, hluk, voda, odpady a půda

Negativní vlivy na životní prostředí v těsném okolí stavby nastanou vlivem provádění stavebních prací. Vhodným harmonogramem prací a dostupnými opatřeními budou sníženy na nejnižší možnou mez. Stálé negativní vlivy na životní prostředí svým provozem hříšit mít nebude.

b) vliv na přírodu a krajinu (ochrana dřevin, ochrana památných stromů, ochrana rostlin a živočichů apod.), zachování ekologických funkcí a vazeb v krajině

Není

c) vliv na soustavu chráněných území Natura 2000

Není

d) návrh zohlednění podmínek ze závěrů zjišťovacího řízení nebo stanoviska EIA

Není

e) navrhovaná ochranná a bezpečnostní pásma, rozsah omezení a podmínky ochrany podle jiných právních předpisů

Nejsou

**B.7 Ochrana obyvatelstva**

Splnění základních požadavků z hlediska plnění úkolů ochrany obyvatelstva.

Není

**B.8 Zásady organizace výstavby**

a) napojení staveniště na stávající dopravní a technickou infrastrukturu

Pro výstavbu bude použita voda a el. energie z dovezených zdrojů.

b) ochrana okolí staveniště a požadavky na související asanace, demolice, kácení dřevin

Před zahájením prací bude upřesněno odstranění a přemístění stávajících keřů za plánovaným přístřeškem.

c) maximální zábory pro staveniště (dočasné/trvalé)

Není

d) bilance zemních prací, požadavky na přísun nebo deponie zemin

Není

Akce: **PŘÍSTŘEŠKY PRO JÍZDNÍ KOLA NA P.P.Č. 966/1,  
KATASTRÁLNÍ ÚZEMÍ: PODMOKLY**

Stavebník: **Statutární město Děčín, Mírové nám. 1175/5, Děčín IV**

Zakázka č. **1\_21020**

## C - SITUAČNÍ VÝKRESY

### C.1 Situační výkres širších vztahů

- a) měřítko 1 : 1 000 až 1 : 50 000
- b) napojení stavby na dopravní a technickou infrastrukturu
- c) stávající a navrhovaná ochranná a bezpečnostní pásma
- d) vyznačení hranic dotčeného území

### C.2 Celkový situační výkres

- a) měřítko 1 : 200
- b) stávající stavby, dopravní a technická infrastruktura
- c) hranice pozemků
- d) hranice řešeného území
- e) základní výškopis a polohopis
- f) navržené stavby
- g) stanovení nadmořské výšky 1. nadzemního podlaží u budov ( $\pm 0, 00$ ) a výšky upraveného terénu; maximální výška staveb
- h) komunikace a zpevněné plochy
- i) plochy vegetace

### C.3 Koordinační situační výkres

- a) měřítko 1 : 250
- b) stávající stavby, dopravní a technická infrastruktura
- c) hranice pozemků, parcelní čísla
- d) hranice řešeného území
- e) stávající výškopis a polohopis
- f) vyznačení jednotlivých navržených a odstraňovaných staveb a technické infrastruktury
- g) stanovení nadmořské výšky 1. nadzemního podlaží u budov ( $\pm 0, 00$ ) a výšky upraveného terénu; maximální výška staveb
- h) navrhované komunikace a zpevněné plochy, napojení na dopravní infrastrukturu
- i) řešení vegetace
- j) okótované odstupy staveb
- k) zákres nové technické infrastruktury, napojení stavby na technickou infrastrukturu
- l) stávající a navrhovaná ochranná a bezpečnostní pásma, památkové rezervace památkové zóny apod.
- m) maximální zábory (dočasné / trvalé)
- n) geodetické údaje, určení souřadnic vytyčovací sítě
- o) odstupové vzdálenosti včetně vymezení požárně nebezpečných prostorů, přístupové komunikace a nástupní plochy pro požární techniku a zdroje požární vody.

### C.4 Katastrální situační výkres

- a) měřítko podle použité katastrální mapy
- b) zákres stavebního pozemku, požadovaného umístění stavby
- c) vyznačení vazeb a vlivů na okolí

### C.5 Speciální situační výkres

Situační výkresy vyhotovené podle potřeby ve vhodném měřítku zobrazující speciální požadavky objektů, technologických zařízení, technických sítí, infrastruktury nebo souvisejících inženýrských opatření